

# 嘉義縣107年地震防災教育 有獎徵答活動

---

主辦單位：嘉義縣政府

合辦單位：財團法人住宅地震保險基金



# 一、地震災害與風險

---

## □ 1999臺灣921集集大地震

➤ 規模7.3，2,415人死亡



# 一、地震災害與風險

---

## □ 2011日本311大地震

- 規模**9.0**，失蹤及死亡人數約**2萬人**。
- 造成震損、海嘯及核災之複合型災害。



# 一、地震災害與風險

## □ 2016.02.06高雄美濃大地震

- 規模**6.6**，最大震度臺南新化**7級**，震源深度約**14.6公里**。死亡人數**117人**，受傷人數**551人**。

## □ 2018.02.06花蓮大地震

- 規模**6.2**，最大震度花蓮市**7級**，震源深度約**6.3公里**。死亡人數**17人**，受傷人數**280人**。



## 二、嘉義縣市地區活動斷層分布



1. 梅山斷層
2. 九穹坑斷層
3. 大尖山—觸口斷層
4. 嘉義地震密集帶

嘉義縣市活斷層分布圖

國立中央大學應用地質研究所  
工程地質與防災科技研究室斷層調查及編製

### 三、臺灣歷年地震災害統計

| 日期         | 地震名稱      | 地震規模(ML) | 死亡人數  | 房屋全毀數  |
|------------|-----------|----------|-------|--------|
| 1906/03/17 | 梅山地震      | 7.1      | 1,258 | 6,769  |
| 1917/01/05 | 南投地震      | 6.2      | 54    | 130    |
| 1935/04/21 | 新竹-臺中烈震   | 7.1      | 3,276 | 17,907 |
| 1935/07/17 | 新竹-臺中烈震餘震 | 6.2      | 44    | 1,734  |
| 1941/12/17 | 中埔地震      | 7.1      | 358   | 4,520  |
| 1946/12/05 | 新化地震      | 6.1      | 74    | 1,954  |
| 1951/11/25 | 花東縱谷地震    | 7.3      | 17    | 1,016  |
| 1959/08/15 | 恆春地震      | 7.1      | 16    | 1,214  |
| 1964/01/18 | 白河地震      | 6.3      | 106   | 10,924 |
| 1999/09/21 | 集集地震      | 7.3      | 2,415 | 51,711 |
| 2016/02/06 | 高雄美濃      | 6.6      | 117   | 466    |
| 2018/02/06 | 花蓮地震      | 6.2      | 17    | 4      |

## 四、遇到地震之正確應變作為

### 手電筒

如果地震發生在夜晚，因為我們不清楚什麼東西會掉下來，需要把燈打開才看得見，以便安全地避難或疏散。為了因應停電，平時應該準備一把手電筒，放在隨手可及的地方。



### 當你在家中

#### 在客廳、餐廳、書房

如果附近有桌子，盡可能躲在桌下（除了玻璃桌面的桌子以外，餐桌、書桌都可以），抓穩桌腳，保護自己。

如果附近沒有桌子，應遠離玻璃窗、吊燈、吊扇、易倒塌的櫥櫃或冰箱以及可能移動的鋼琴等物品，保持低姿勢並以雙手保護自己的頭部和頸部。

#### 在床上

留在床上，並利用枕頭或棉被保護頭部，直到地震結束。



## 當你在廁所時

### 不要急著離開廁所

廁所中支柱比較多，相對是比較耐震的地方，不要恐慌。地震強烈搖晃時，要注意牆上懸掛的鏡子以及櫥櫃或置物架上的物品是否會掉落。



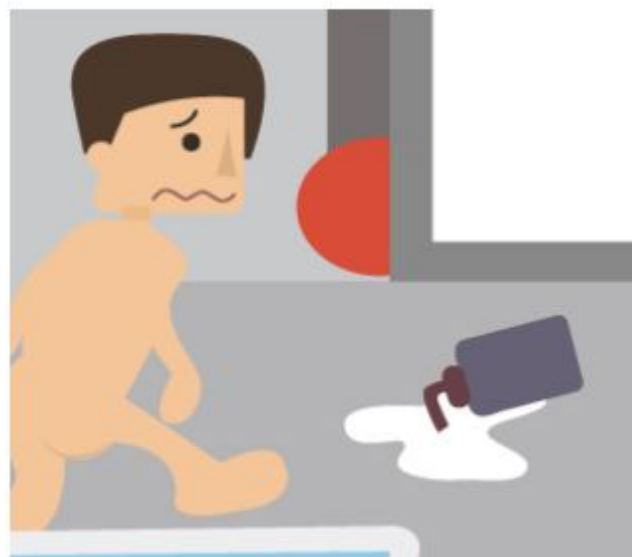
## 當你在浴室時

### 不要急著跳出浴缸

通常浴室比較不會有掉落物，是相對比較安全一些的，如果在泡澡的時候，可以放低頭部，低於浴缸邊緣，並用手保護頭部。

### 小心腳底下

因為浴室有水或是肥皂，在移動的時候要注意腳底下別踩到而滑倒。





## 四、遇到地震之正確應變作為

### 當你在辦公室時

#### 保護自己

利用桌子來保護頭、頸部和身體，以免被掉落的電燈、電扇或天花板等物品砸傷。

#### 別往上看

因為日光燈可能會破掉，這個時候如果往上看，很容易被破片刺傷。

### 當你在工廠時

#### 就地避難

依據工廠的緊急應變程序，關閉機器電源，停止機器運作。並採取適當姿勢，就地避難。

## 四、遇到地震之正確應變作為

### 當你在廚房時

#### 小心腳底下

可能會有調味料或油品灑落，要小心別踩到滑倒，也要小心別踩到破掉的器皿，保護腳部。



#### 遠離廚房

如果是正在瓦斯爐旁使用爐火，立即隨手關閉瓦斯，就地避難，躲在桌子下，直到地震結束。

如果不是順手即可關閉瓦斯，請先就地避難，躲在桌子下，保護自身安全，不要貿然衝去關火，以免受傷。



資料來源：內政部台灣抗震網

## 四、遇到地震之正確應變作為

### 當你在教室時

#### 別往上看

因為日光燈可能會破掉，這個時候如果往上看，很容易被破片刺傷。



#### 保護自己

利用桌子來保護頭、頸部和身體，以免被掉落的電燈、電扇或天花板等物品砸傷。



資料來源：內政部台灣抗震網

## 當你在校園時

### 往校園中間空曠處疏散

離開教學大樓，聚集在一個安全且地板沒有裂縫的地方。



資料來源：內政部台灣抗震網

## 當你在體育館時

### 在安全的空間就地避難

如果老師在附近，按照老師的指示集合，抱住頭部並且保護身體。如果老師不在附近，要注意從天花板掉落的物品，小心地上散落物造成跌倒，到安全的空間就地避難。



### 遠離危險的物品

避開校園內危險的物品處如：足球門、銅像、石碑、游泳池、池塘、籬笆等，應立即離開。



# ◎地震後 電話打不通 無法報平安 可使用1991留言平臺

## 1991報平安留言平台 簡易步驟說明



市話或手機撥1991

按**1**國語  
按**2**台語  
按**3**客語  
按**4**英語

STEP 2

選擇語言

按**1**留言  
按**2**聽留言

STEP 3

選擇留言或聽留言

區碼 電話號碼  
02 2344xxxx  
or  
0937122xxx  
手機號碼


STEP 4

輸入約定電話，建議為家裡電話-區碼+電話號碼，或手機號碼

# 五、政府政策性住宅地震保險

## 住宅地震保險小常識

民國88年921集集大地震為台灣百年來最嚴重之地震災害，造成龐大之經濟損失，政府遂積極規劃及推動住宅地震保險制度，期使社會大眾於不幸遭受震災時能獲得基本之地震險保障，可迅速獲得基本經濟支援，重建家園。



民國91年4月1日起  
實施住宅地震保險制度

# 五、政府政策性住宅地震保險

## 住宅地震保險如何運作？

### 運作方式

財團法人住宅地震保險基金為住宅地震保險制度中樞組織，主管機關為金融監督管理委員會保險局。

我國住宅地震保險截至106年4月30日止，投保率約為33.34%。

### 社會大眾

投保

### 簽發保單辦理承保理賠事宜

負責管理與協調有關

承保與理賠處理事宜

### 地震保險基金（中樞組織）

承擔與分散國內產險業承保之住宅地震保險風險

負責管理與協調有關承保與理賠處理事宜

資料來源：內政部台灣抗震網

# 五、政府政策性住宅地震保險

## 住宅地震保險是政策性保險？

### 政策性保險

住宅地震基本保險像建保、勞保、汽車強制險一樣，都是政府的政策性保險，不是強制保險。

每一住宅建築物投保一張保險單為原則。

承保方式係採住宅火災保險擴大承保住宅地震基本保險，民眾投保住宅火險就須同時投保住宅地震保險。

## 如何投保住宅地震保險？

### 一般投保方式

透過保險公司、銀行(保險代理人)、保險經紀人投保。

### 銀行貸款

貸款時投保住宅火災及地震基本保險。



# 五、政府政策性住宅地震保險

## 住宅地震保險費及理賠金？

### 保險金額

保險金額以房屋之重置成本為計算基礎，自101年起每戶最高保額以新台幣150萬元為限。(非以貸款金額為保險金額)。

臨時住宿費用每戶新台幣20萬元。

### 保險費率

一年期保單，採全國單一費率，以保額新臺幣150萬元計算，每年保費新台幣1,350元，保額低於新臺幣150萬元者，按比例計算。

## 保險標的物及承保範圍為何？

### 保險標的物

住宅建築物（只保房屋，不保動產及裝潢）。

### 承保範圍

承保之危險事故：地震震動、地震引起之火災、爆炸、山崩、地層下陷、滑動、開裂、決口及地震引起之海嘯、海潮高漲、洪水。

只保全損，無自負額：經政府機關通知拆除、命令拆除或逕予拆除；經住宅地震基本保險合格評估人員評定、或經建築師公會或結構、土木、大地等技師公會鑑定為不堪居住必須拆除重建、或非經修復不適居住且修復費用為危險發生時之重置成本50%以上。

# 五、政府政策性住宅地震保險

## 理賠注意事項？

### 理賠金額之給付：

因地震造成房屋全損，可獲得房屋損害賠償（每戶最高150萬元）。民眾如果向銀行貸款而投保住宅地震險，發生地震事故致房屋全損時，除臨時住宿費用全額支付被保險人外，在債權範圍內，以理賠金之60%，優先清償給貸款銀行。

更多地震保險訊息可上地震保險基金網站查詢。

資料來源：內政部台灣抗震網